

yahoo!



親子遊，就醬玩！

探索、冒險、玩樂、吃美食



香共 港遊 趣



- 02 兩天一夜 跟著走，好輕鬆！
- 04 三天二夜 跟著走，好輕鬆！
- 06 四天三夜 跟著走，好輕鬆！

暢遊經典場景

- 10 暢遊維多利亞港、星光大道、天星小輪
- 12 山頂纜車、太平山夜景
- 14 叮叮車、Big Bus Tours

打卡拍照潮藝術

- 18 中環壁畫街、藝里坊
- 20 大館、ARTE M
- 22 西九文化區藝術公園、香港杜莎夫人蠟像館

探險 fun 電去

- 26 香港海洋公園、香港海洋公園·水上樂園
- 28 香港迪士尼樂園
- 30 大澳、昂坪 360
- 32 天際 100、赤柱
- 34 炮台山東岸公園、香港動植物園
- 36 K11 MUSEA 孔雀遊樂場、香港樂高探索中心
- 38 合味道紀念館香港、Dino Park 恐龍公園

寓教於樂知識通

- 42 香港故宮文化博物館、M+
- 44 香港太空館、香港歷史博物館、香港科學館

吃出香港好味道

- 48 麥文記麵家、佳佳甜品、公和荳品廠
- 50 公利真料竹蔗水、泰昌餅家、蓮香樓、蘭芳園
- 52 正斗粥麵專家、沾仔記
- 54 何洪記粥麵專家、坤記煲仔小菜、華姐清湯腩

說走就走的親子旅行 首選香港！

總是煩惱要去哪裡親子旅行嗎？香港絕對是最適合一家大小的旅遊首選。

只要約 90 分鐘飛行時間就能直達的美食天堂，可以輕鬆溝通的中文世界，還有四通八達的交通工具，無論是打卡拍照、玩主題樂園、逛博物館增加藝文氣息或是上山下海去放電……，能滿足所有大人小孩的旅行需求，就是香港！

Yahoo 旅遊達人特別企劃邀請親子旅遊達人先去帮大家踩線了！親子遊要怎麼玩得輕鬆又開心，全都在這本香港親子旅遊攻略。

現在就行李收收，馬上去香港玩個夠！



Yahoo 旅遊達人共同推薦（依筆劃排列）



Irene 食旅·時旅



OO SAY HI



sillypeggy
佩姬愛玩美



Stancy teacher
美味異想世界



加小菲愛碎碎唸



史努比 & 可樂娜
的遊樂園



來飽賣家 ba



兔兒毛毛姊妹花



柯蘿依 Chloe



高妹 simple life



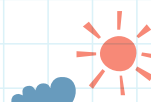
焦糖熱一點

兩天一夜

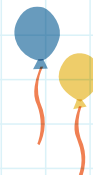
跟著走，好輕鬆



親子樂遊族



Day 2

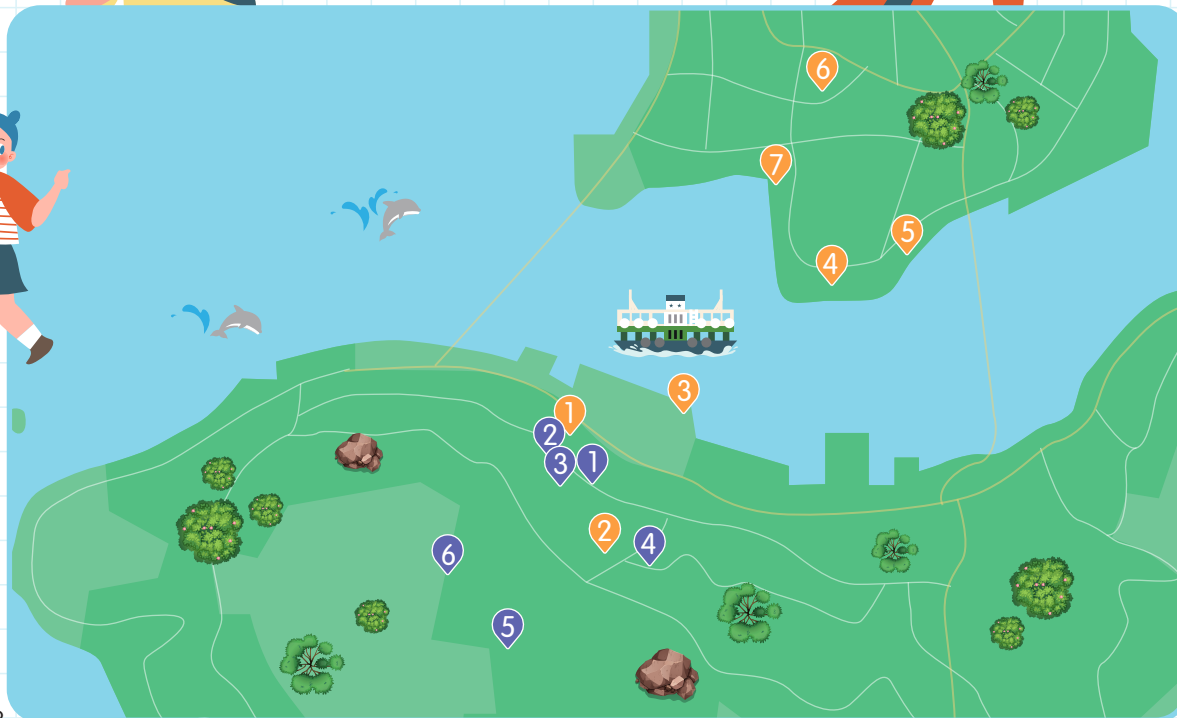


Day 1

- 1 中環壁畫街 p.18
⌚ 1 小時
- 2 蘭芳園 p.51
公利真料竹蔗水 p.50
⌚ 1 小時
- 3 泰昌餅家 p.50
⌚ 0.5 小時
- 4 山頂纜車 p.12
⌚ 1 小時



- 5 香港杜莎夫人蠟像館 p.23
⌚ 1.5 小時
- 6 太平山夜景 p.13
⌚ 0.5 小時

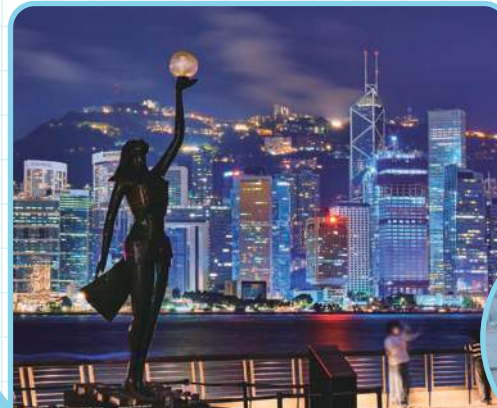


- 1 蓮香樓 p.51
⌚ 1.5 小時
- 2 香港動植物公園 p.35
⌚ 1.5 小時
- 3 天星小輪 p.11
⌚ 0.5 小時



H:

- 4 香港太空館 p.44
⌚ 1 小時
- 5 星光大道 p.10
⌚ 0.5 小時
- 6 佳佳甜品 p.49
⌚ 0.5 小時
- 7 合味道紀念館香港 p.38
⌚ 2 小時



三天二夜

跟著走，好輕鬆

親子Fun玩族



Day 1

- 1 公和荳品廠 p.49
⌚ 0.5 小時
- 2 香港歷史博物館 p.44
香港科學館 p.45
⌚ 2 小時
- 3 麥文記 p.48
⌚ 1 小時
- 4 暢遊維多利亞港 p.10
⌚ 1 小時

Have fun!



Day 3

- 1 叮叮車 p.14
⌚ 1 小時
- 2 炮台山東岸公園 p.34
⌚ 1.5 小時
- 3 華姐清湯腩 p.55
⌚ 1 小時
- 4 ARTE M p.21
⌚ 1.5 小時
- 5 何洪記粥麵專家 p.54
⌚ 1 小時



Day 2

路線 A：在城市的冒險旅程

- 1 大館 p.20
⌚ 1 小時
- 2 正斗粥麵專家 p.52
⌚ 1 小時
- 3 Big Bus Tours p.15
⌚ 2 小時
- 4 赤柱 p.33
⌚ 2 小時
- 5 藝里坊 p.19
⌚ 1 小時
- 6 坤記煲仔小菜 p.55
⌚ 1 小時



路線 B：給小朋友的歡樂童年之旅

- B 香港迪士尼樂園 p.28
⌚ 8 小時

路線 C：給青少年的海洋文化探索

- C 香港海洋公園、香港海洋公園·水上樂園 p.26
⌚ 8 小時

四天三夜

跟著走，好輕鬆

親子探索族

Day 1

- 1 香港迪士尼樂園 p.28
⌚ 24 小時
看完煙火秀入住迪士尼主題酒店

Day 3

- 1 香港海洋公園、
香港海洋公園·水上樂園 p.26
⌚ 8 小時

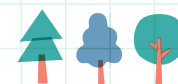


Day 2

- 1 M+ p.43
⌚ 2 小時
- 2 香港故宮
文化博物館 p.42
⌚ 2 小時
- 3 西九文化區藝術公園 p.22
⌚ 2 小時
- 4 天際 100 p.32
⌚ 1.5 小時

Day 4

- 1 昂坪 360 p.31
⌚ 3 小時
- 2 大澳 p.30
⌚ 3 小時



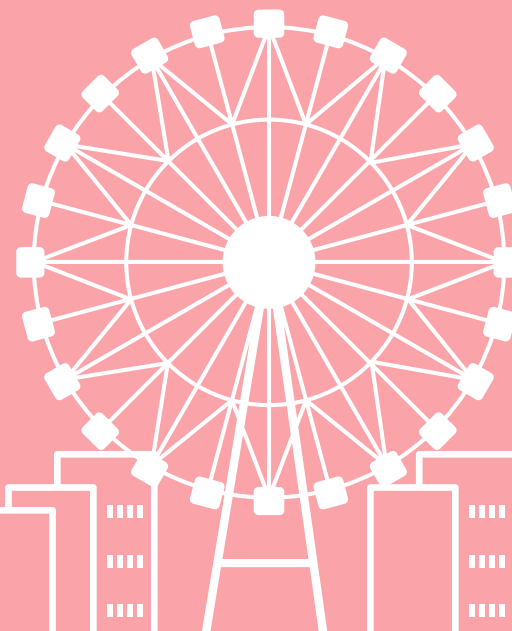
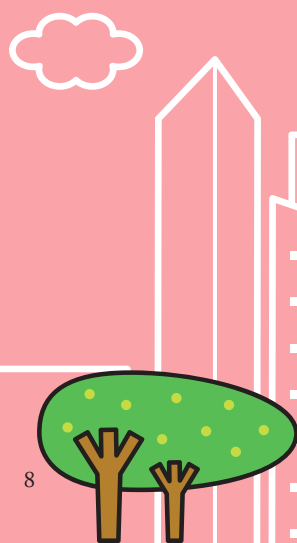
日
易
遊
經
典
場
景
日
易
景



穿梭在摩天高樓間
叮叮車載你欣賞街頭風景
搭上綠色天星小輪欣賞維多利亞港
還有不能錯過得世界三大夜景



香港達人第一步
就從玩通經典場景開始





申遊維多利亞港



香港最別緻的風景之一，就是市中心擁有一大片享譽國際的迷人海景！

這是亞洲重要的轉運港，維多利亞港南北兩側，正是全香港最繁榮的中環與尖沙咀了！一整排超高摩天大樓，每棟都造型獨特令人難忘，到了晚間還有「幻彩詠香江」精彩燈光秀打在兩岸建築上！

如此繽紛的維多利亞港，搭船絕對是最佳的欣賞方式了！更特別的是，還可以選中式帆船「鴨靈號」或是「張保仔號」，在古董帆船上，無論是欣賞夕陽美景，或是維港燈光秀，甚至是跨年煙火，水光倒影的絢爛創造全家人一輩子難忘的記憶。

📍 港鐵屯馬線尖東站 🕒 建議停留 1 小時

跟著傳統帆船一起出航，孩子都超興奮



Irene 食旅·時旅

鴨靈號 地址 | 九龍尖沙咀尖東星光大道
網址 | www.duking.com.hk

星光大道

香港維多利亞港邊有一條璀璨的星光大道，以表揚香港電影圈備受推崇的頂尖人士！

波浪式欄杆上滿滿明星留下的手印，人名旁的QR Code，手機一掃就可以跟孩子講一段經典電影故事。不可錯過與香港四大地標銅像—李小龍、梅艷芳、麥兜及香港金像獎電影女神—合影，只要下載AR虛擬實境App「SnapPop」對著銅像掃描，就會出現不同造型與動作的大明星，幫孩子留下香港行的特別一幕。

地址 | 九龍尖沙咀海濱平台花園
網址 | www.avenueofstars.com.hk

📍 港鐵屯馬線尖東站、荃灣線尖沙咀站 🕒 建議停留 0.5 小時



加小菲愛碎碎唸

逛星光大道就像在玩尋寶，看看下一個手印會是誰



天星小輪



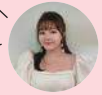
如果想感受維多利亞港的日常生活，那就要來搭最傳統的天星小輪。

上半白色、下半綠色的雙頭式雙層小輪，在尖沙咀、中環、灣仔間已往來服務超過百年歲月了，而且都還維持著經典的設計，例如椅背可以自行向前或向後改變方向，還有黃銅與柚木打造的內裝，至今依然保持優雅。

從早上 6 點半營業到晚上 11 點半，無論哪一個時刻，天星小輪都穩穩的航行；全家人一起登上天星小輪，在上層吹吹海風、眺望兩岸美麗的城市天際線，在短短航程中，享受在香港難得的放空時刻。

📍 港鐵荃灣線尖沙咀站 🕒 建議停留 0.5 小時

坐在上層看到的風景會更美喔！



sillypeggy | 佩姬愛玩美



地址 | 尖沙咀天星碼頭、中環天星碼頭、灣仔天星碼頭
網址 | www.starferry.com.hk



第六代纜車車廂視野極佳，
可鳥瞰維多利亞港景緻



史努比 & 可樂娜的遊樂園

山頂纜車

1888年開駛的山頂纜車，雖然短短1.4公里，卻由海拔28公尺爬升至396公尺，最大坡度達27度！坐在全新進化的第六代車廂裡，透過大片玻璃可以看到窗外高樓隨著爬升慢慢的越來越陡，跟小朋友一起感受這新奇的體驗！全新改造的中環總站更增添五大體驗區，快帶著小朋友一起來認識這超過130年的交通工具。

地址 | 香港花園道33號
網址 | www.thepeak.com.hk

🚉 山頂纜車中環花園道總站 🕒 建議停留1小時



太平山夜景

許多人對香港的最初印象，是來自被譽為世界三大夜景之一的太平山夜景。當站在太平山頂，燈火通明的香港如銀河般在腳下靜靜閃耀時，絕對是畢生難忘的時刻。

聰明的旅客可以早一點上山，全家人先到山頂環迴步行徑輕鬆走一圈，讓孩子活動放電，還可享受一段山頂綠蔭的自然療癒時光，遠眺白天時的維多利亞港美景。等日落時分再去「凌霄閣摩天台428」裡欣賞日落美景。最後，等待著晚上8點維多利亞港燈光秀與壯麗夜景。香港夜晚的美，在這裡一次全享受。



地址 | 香港山頂道128號
網址 | www.thepeak.com.hk

🚉 山頂纜車山頂總站 🕒 建議停留1.5小時



OO SAY HI

香港夜晚的美，在這裡
一次全享受





叮叮車



每個叮叮車外觀都不大相同，超級可愛，可以跟孩子一起蒐集不同的叮叮車



柯蘿依 Chloe

作為百年來香港島居民最便利的交通工具，港島電車有著特有的綠色外皮以及迷人的叮叮聲，於是大家都暱稱它是「叮叮車」。

叮叮車絕對是遊覽港島的最佳選擇！包括所有路線都在港島精華區，從中環商業區、銅鑼灣吃喝玩樂到北角日常生活等都可抵達，再加上價格便宜、速度慢、站站停，很適合走一段、搭一段的街景漫遊。

搭車時記得要從車尾上車，爬上二樓坐在車頭或車尾，大開的車窗最適合欣賞街頭景色，還能感受其他叮叮車擦身而過的驚險刺激！最後下車時，記得從車頭刷卡付款再下，簡單易懂的搭車，即使孩子也可以輕鬆成為電車達人！

地址 | 香港島堅尼地城至柴灣間

網址 | www.hktramways.com

🚏 港鐵荃灣線中環站 🕒 建議停留 1 小時



Big Bus Tours

想快速認識香港，Big Bus Tours 絕對是最佳選擇之一。

獨特的敞篷雙層巴士、精心設計的路線，以及一日可無限次上下車的票券，讓人隨時都能下車遊覽，無論行程、交通都為你設想周到，途中還有資訊豐富的語音導覽，是最輕鬆無負擔且適合全家大小同遊的玩法。

Big Bus Tours 規劃了三條全然不同風情的旅遊線；香港島遊（紅色線）從中環摩天大廈到文武廟等傳統景點一次走完；赤柱遊（綠色線）則是徜徉在香港島南部的自然山海美景，在淺水灣與赤柱享受渡假氛圍；三種不同面向的精華香港，只要參加 Big Bus Tours 就能一次滿足。

地址 | 香港中環七號碼頭 1 樓 i2 號店（客戶資訊中心中環店）

網址 | www.bigbustours.com/zh-hant/hong-kong

🚏 港鐵荃灣線中環站 🕒 建議停留 2 小時



OO SAY HI

戴上耳機聽導覽介紹香港，
有種不同視角的身歷其境感





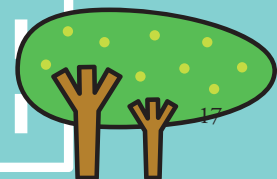
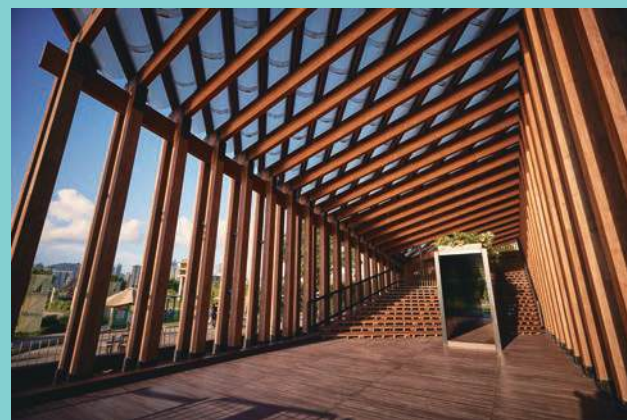
打卡拍照 潮流藝術



到香港一定能拍出最美的照片！
在街頭有各式繽紛壁畫
在山上有維妙維肖的名人蠟像
更有沉浸式數位藝術



在藝術作品之前
沒有最美，只有更美！





藝里坊

Soho 區輕鬆愜意又充滿藝術氣息的風格，也從中環逐漸蔓延到香港各地，離中環不遠處的西營盤「ARTLANE 藝里坊」，就是近年新崛起的打卡新熱點！

走出港鐵西營盤站，整個街區從戶外牆身、街道甚至樓梯，所有能彩繪的空間幾乎都畫滿了！目前已經有 26 幅大型壁畫，無論是澆花的女孩還是彩色樓梯，各個都創意十足，筆觸、風格各有特色。全家大小一起在這些繽紛壁畫拍照打卡，為旅行留下最美的一刻！

地址 | 香港島西營盤藝里坊

網址 | www.artlane.hk

港鐵港島線西營盤站 建議停留 1 小時



許多國際藝術家創作的大壁畫，怎麼拍都好看的地方



高妹 simple life



到中環一定要來找有名的壁畫拍紀念照



史努比 & 可樂娜的遊樂園

中環壁畫街

香港是亞洲活躍的藝術文化中心，這一點從越來越多美麗的街頭壁畫就可以感受到，而中環，正是香港壁畫風潮開始的精華區，只要漫步在荷李活道，隨時都能與繽紛壁畫不期而遇。除了原有的老香港城市風景壁畫，還有武打巨星李小龍、香取慎吾的「大口龍仔」等知名壁畫，時不時還有許多新的街頭壁畫作品，等著全家大小朋友來發掘喔！

地址 | 中環嘉咸街、荷李活道街區

港鐵港島線中環站 建議停留 1 小時



大館

沿中環半山自動扶手電梯而上，位於荷李活道及奧卑利街交界處的大館，是中環保留至今最具特色的歐式建築古蹟群。歷經十年仔細整修，原本的中區警署、中央裁判司署和域多利監獄，現在已成為當代藝術的重要場館。

在高樓密集的中環中央，這片難得的寬敞空間除了有目不暇給的藝術展演可欣賞外，還有許多特色餐廳供遊客選擇，帶著孩子來大館走進 19 世紀的香港歷史之餘，還可以與孩子輕鬆享用各式佳餚，享受難得的悠閒時光。



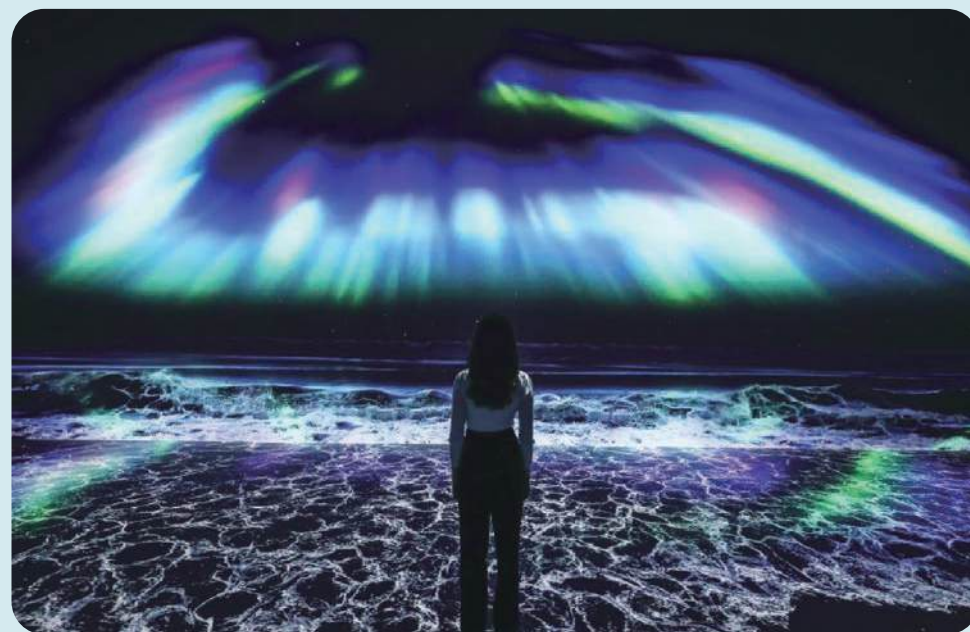
地址 | 香港中環荷李活道 10 號
網址 | www.taikwun.hk
備註 | 大館當代美術館家庭日需先上網預約

🚇 港鐵荃灣線中環站 🕒 建議停留 1 小時



參觀完舊警署、法院與監獄生活，還可以在裡面喝咖啡喔

高妹 simple life



望著打在身上的星光與浪花，是非常震撼也非常享受的心靈時刻



sillypeggy | 佩姬愛玩美

ARTE M

還有什麼比大自然的美更讓人震撼呢！？香港最新打卡點「ARTE M」的沉浸式數位藝術，就是讓人親身感受在大自然無邊無際美景中的悸動；無論是步入奇幻森林與靈獸一起感受四季流轉，或是在神秘巨鯨翻湧的滔天巨浪感受海洋神力，還有神奇的粉紅海洋、繽紛花語，結合了聲音、嗅覺元素，讓沉浸式藝術更加身歷其境。

除此之外，ARTE M 還有適合大人小孩的 DIY 工作坊，歡迎一起來玩創意。對了！到 ARTE M 記得穿上單色服裝，讓繽紛光影投射在身上，你跟孩子也可以成為沉浸藝術的一環。

地址 | 鰂魚涌英皇道 728 號 K11 ATELIER King's Road 2 樓
網址 | artem-hk.artemuseum.com

🚇 港鐵港島線鰂魚涌站 🕒 建議停留 1.5 小時





西九文化區藝術公園

位在西九文化區的藝術公園是香港市中心的綠洲。與藍天連成一氣維多利亞港就在眼前，小朋友可以盡情蹦蹦跳跳，到處逛逛。或是租一台單車，隨著舒服的步道悠遊，時而停下來與各種藝術裝置互動拍照，周末更有街頭表演，無論是音樂、戲劇、舞蹈，各種藝術活動在這裡輪番上演。隨著黃昏日落的絕美光影，以及日落後維多利亞港的耀眼夜景映入眼前，城市景也可以如此迷人。遊香港記得來藝術公園走走，小孩放電大人放鬆超棒！



兔兒毛毛姊妹花

無死角的維多利亞港
美景超好拍

地址 | 九龍西九文化區
網址 | www.westkowloon.hk

🚇 港鐵東涌線九龍站 🕒 建議停留 2 小時

香港杜莎夫人蠟像館

你長大後想要做什麼？與名人零距離的杜莎夫人蠟像館，就是與孩子一起探索夢想的好地方！

位於太平山頂凌霄閣的香港杜莎夫人蠟像館，不僅是亞洲首間蠟像館，更是香港必遊的經典景點。在這裡，可以與明星同框登上時尚雜誌封面、或是化身為皇室成員與英國伊莉莎白女王會面、見到「紅毯女王」Lady Gaga 與科技名人馬斯克、甚至還能和成龍較量一下功夫！

地址 | 香港山頂道 128 號凌霄閣 P101 號舖
網址 | www.madametussauds.com/hong-kong

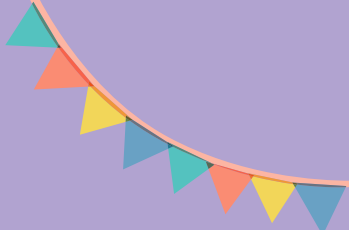
🚠 山頂纜車山頂總站 🕒 建議停留 1.5 小時

太平山頂必遊景點，大人小孩都玩得不亦樂乎



OO SAY HI





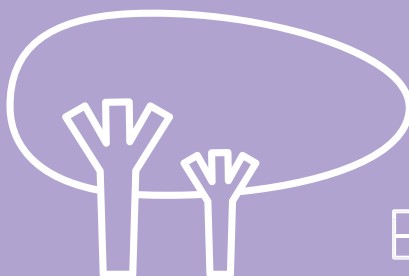
探索 fun 電去



城市與郊野共存就是香港特色

暢遊陸海空怎麼玩都可以的主題樂園
前往純樸漁村與海灘欣賞郊野風光
到藏在大樓花園裡的有趣運動場玩耍

這次就來趟在香港的趣味小探險吧



香港海洋公園



香港海洋公園是世界級的度假勝地，更是具生態環境保育教育功能的遊樂園。這裡集海陸動物展覽、機動遊戲、大型表演。不論大人還是小孩，總有一款適合你。進入公園後的「海濱樂園」，就是海洋主題園區與互動式展覽「亞洲動物天地」，狐獴、水獺、大熊貓、樹懶等一定會令全家大呼可愛！園內特別提供「與動物親上加親」互動體驗，了解動物的日常生活，近距離與可愛動物互動！中午到「海洋劇場」觀看海洋探險故事，體驗浩瀚海洋及生物的美麗邂逅後，搭乘上纜車前往「高峰樂園」，壯觀的山海美景一覽無遺。接著體驗高峰樂園的各項刺激的機動遊戲裝置，讓你盡情享受腎上腺素飆升的快感！



地址 | 香港仔黃竹坑道 180 號
網址 | www.oceanpark.com.hk

結合了遊樂園、動物園和
水族館，玩一整天就對了



柯羅依 Chloe

🚇 港鐵南港島線海洋公園站 🕒 建議停留 8 小時



香港海洋公園·水上樂園

不能錯過緊鄰香港海洋公園旁的全新水上樂園！作為一個全天候臨海的水上樂園，這裡包含五大主題區域、27 個室內及戶外玩樂設施，有泳池、河流及滑梯帶來各種刺激的水上活動，更配備恆溫、暖風、溫水與暖燈設施，無論大人小孩都能盡興暢玩！這裡有追求刺激水上活動愛好者喜愛的急速滑梯、冒險漩渦漂流，或是在室內衝浪機由專業教練指導體驗滑浪快感；適合挑戰極限冒險者的直立式滑梯、開放式滑梯，在高速飛墜與瘋狂迴旋中刺激感大增；「沖天瀑布」甚至是在頂點高速飛墜，體驗極致的一飛沖天！樂園也有許多適合兒童的安心水上樂趣區，在這些輕鬆遊樂設施中，兒童可以享受不同模式的人造海浪，全家人一起欣賞香港島南區的美麗海景。

地址 | 香港香港仔海洋徑 33 號
網址 | waterworld.oceanpark.com.hk

🚇 港鐵南港島線海洋公園站 🕒 建議停留 8 小時



香港迪士尼樂園



迪士尼樂園永遠是孩子們的夢幻國度！香港迪士尼樂園擁有全球首個及最大型的《冰雪奇緣》主題園區——魔雪奇緣世界，在這裡，安娜和艾莎將帶領所有孩子進入冰雪皇宮，在艾倫戴爾王國這個充滿北歐風情的國度裡，探索壯麗景致與獨特文化。

不可錯過的還有明日世界的漫威（Marvel）主題遊樂設施；無論是與鋼鐵人一起飛越香港上空，或是與蟻人、黃蜂女共同抵禦機械蟲軍團、捍衛「神盾局科技館」，最新遊樂設施總能讓你大呼過癮。香港迪士尼樂園還有全球唯一的遊樂設施「迷離大宅」！從古埃及到地中海、從樂器到兵器，魔法世界就是時時驚奇有趣！

還有走在大街上，與米奇好友們一起跳舞；夜幕低垂，享受著名的「迪士尼星夢光影之旅」，長約 20 分鐘的多媒體光影匯演，以迪士尼經典故事與注入全新編排的經典樂章，結合立體光雕投影、交織投射的鐳射光與燈光、舞動的水柱、璀璨奪目的煙花與煙火……只有香港迪士尼樂園，是實現所有人奇幻夢想的園地！

要享受如此豐富的活動，那肯定要選擇入住迪士尼三間不同主題的酒店了。在這裡，不僅能住在獨特的主題套房，享受豐富的設施與活動，無論是早上與迪士尼朋友一起耍太極、設計獨一無二的迪士尼手工紀念品，想盡情暢玩香港迪士尼，一定要入住迪士尼主題酒店才能毫無遺憾的圓滿！



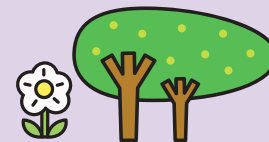
夜晚點燈後氛圍完全不同，白天晚上都要玩才過癮



來飽賣家 ba

地址 | 大嶼山香港迪士尼樂園
網址 | www.hongkongdisneyland.com

港鐵迪士尼站 建議停留 24 小時





大澳

想像不到，熱鬧的香港，竟然還藏著與世隔絕的小漁村！

大嶼山西側，離昂坪市集 20 分鐘車程的大澳漁村，就是被譽為「東方威尼斯」水上村落。

在這個香港最古老的漁村裡，獨特的水上棚屋在港灣裡逐漸延伸，小船穿梭其間，獨特而寧靜的風情讓人忘了城市的喧囂。

來到漁村，最好的遊覽就是搭上小艇，漫遊在美麗的河間，尋找罕見的中華白海豚，或是在巷弄間尋找海味乾貨，最後當然要嘗一嘗大澳有名的大魚蛋、港式沙翁等地道小吃，適合全家人一起享受悠閒的大嶼山之旅。

地址 | 離島大嶼山大澳

🚉 昂坪纜車站 ⌚ 建議停留 3 小時

穿梭大澳小鎮時不時會飄來烤魚乾的香氣，居民都親切純樸



加小菲愛碎碎唸



昂坪 360



香港除了獨特的城市街景，還有非常豐富多樣的自然郊野適合親子踏青，例如機場所在的大嶼山，即獲選為亞洲十大最佳旅遊體驗之一。

搭上昂坪纜車，5.7 公里的旅程彷彿凌空飛翔在天際，全玻璃的水晶車廂更能體會深邃大海與大嶼山壯麗綠意在腳下的震撼，伴隨著時而起降的飛機畫過天際，最後在看到天壇大佛時，就到達昂坪市集了！

穿過獨特的中式園林，來到著名的「寶蓮禪寺」，始建於 1906 年的禪寺與總高約 60.4 公尺、世界第二大戶外青銅座佛「天壇大佛」近在咫尺，慢慢爬上 268 級石階，天壇大佛的莊嚴宏偉與放眼所及的美景，絕對值得一遊。

地址 | 離島大嶼山昂坪

網址 | www.np360.com.hk

🚉 港鐵東涌線東涌站 ⌚ 建議停留 3 小時

大推 Crystal+ 全景覽車，360 度無死角，飽覽東涌灣壯麗景色，真的好美喔



來飽買家 ba



天際 100

日落前抵達就能 360 度欣賞香港的黃昏與夜景之美



來飽賣家 ba

想一眼看遍香港景色，最好辦法就是登高！位於市中心、全港最高環球貿易廣場 100 樓的「天際 100 香港觀景台」，以 360 度無死角大景觀窗成為最佳全覽香港的所在。

雖然位於高空，但全室內的設計可以放心讓孩子自由探索觀景台內的互動設施；包括「天際 100『港』故事」紀錄下香港風土人情故事，這裡貼心提供了防反光攝影設備，不但可以模擬拍攝於維港上空飛翔的有趣照片，還提供各種相框開心自拍！

夕陽西下時坐在 CAFÉ 100 by The Ritz-Carlton，一邊享受精緻英式下午茶，一邊享受香港無敵維港的絕美景色，這就是香港最美的時刻。



地址 | 九龍柯士甸道西 1 號環球貿易廣場 100 樓
網址 | sky100.com.hk

🚇 港鐵東涌線九龍站 🕒 建議停留 1.5 小時



超悠閒的小鎮，體驗不一樣的香港之旅一定要來

赤柱



柯羅依 Chloe

海灘、露天餐廳、咖啡座、藍海與陽光，悠閒的度假氛圍，讓赤柱成為香港獨特的存在。帶著孩子跳上雙層巴士來到赤柱，彷彿來到渡假小島的海洋風情，不用急著趕行程，先到赤柱大街上露天座點一杯咖啡、曬曬暖陽，悠哉悠哉的聊天；等到太陽高掛，就晃到知名的黃屋用餐吧！作為赤柱最醒目的古蹟餐廳，美食自然不可錯過。

不遠處結合希臘復古式圓形石柱與中式瓦面房頂的美利樓與卜公碼頭，都是從中環一磚一瓦一木搬過來重建的古蹟喔！香港獨特的中西合璧建築，是孩子們認識建築的好去處。

地址 | 香港島赤柱
網址 | www.hk-stanley-market.com

🚏 赤柱村巴士總站 🕒 建議停留 2 小時





炮台山東岸公園



欣賞維多利亞港又有新的視角了！

位於炮台山的東岸公園，是一條長達 360 米的海濱長廊，在這裡有草地、座椅、遊樂滑梯等休閒設施，更有不同打卡美景，一整天下來全家人都能在此逍遙。

小朋友最愛的跑跳區——兒童平衡車試驗空間緊鄰著大片草地，在這裡孩子們總是玩得不亦樂乎，這時候大人就可以找到「VICTORIA HARBOUR」大型字型藝術裝置，與碧海藍天拍下美麗的維多利亞港。最後，一起走向海中央吧！100 米長的防波堤直伸入港灣，走上防波堤，隨著兩邊越來越藍的海水，彷彿就像是走進海中心般，在這裡，可以 360 度欣賞維多利亞港景，幸運的話，日落時間，還能見到最完整的超大「鹹蛋黃」！



地址 | 香港銅鑼灣屈臣道至興發街

🚇 港鐵港島線炮台山站 ⌚ 建議停留 1.5 小時



sillypeggy | 佩姬愛玩美

跟在地人一樣坐在草地上，全家一起感受海風吹拂的愜意時光

香港動植物公園



講到中環總是想到高聳摩天大樓群，但其中竟然藏著全香港歷史最悠久的動植物公園！1871 年由香港總督官邸改建而成的公園有兒童遊樂場、溫室及噴水池平台花園，展出 2000 多種罕見植物、飼養 100 多種野鳥，是香港規模最大的植物和鳥類公園。另外也保育婆羅洲猩猩、紅頰黑猿、浣熊、緬甸陸龜等多種動物。全家遊香港，記得安排一小段時間漫步在古蹟處處的公園裡，聆聽鳥鳴、欣賞不同季節的盛開花卉，感受這一片城市綠洲。

地址 | 香港中環雅賓利道

網址 | www.hkzbg.gov.hk

🚇 港鐵港島線中環站 ⌚ 建議停留 1.5 小時



走進觀鳥台觀賞美洲紅鶴的優美姿態
真得好療癒



史努比 & 可樂娜的遊樂園



K11 MUSEA 孔雀遊樂±易

結合藝術、文化和商業的 K11 MUSEA，就算是給孩子的遊樂場都不馬虎！

位於 7 樓天台的遊樂場 Peacock Playground，是由丹麥遊樂場設計公司 Monstrum 精心設計的孔雀父母造型滑梯。藍色的孔雀爸爸可以從孔雀腳下的鳥籠登上六米高的封閉式滑梯，孔雀尾部還有繩網可以攀爬；咖啡色孔雀媽媽滑梯較短，更適合小小孩暢玩！

地址 | 九龍尖沙咀梳士巴利道 18 號 K11 MUSEA 7 樓天台

網址 | www.k11musea.com/zh-hk/promotions

🚇 港鐵屯馬線尖東站 🕒 建議停留 0.5 小時

巨型孔雀溜滑梯真的好酷，好好拍！



加小菲愛碎碎唸



香港樂高® 探索中心

大人小孩都要尖叫的超級室內親子樂高® 遊樂場來了！由成千上萬塊樂高® 積木打造而成的香港樂高® 探索中心，共有 12 個不同樂高® 主題園區，無論是在迷你天地® 欣賞專業模型大師以超過百萬塊樂高® 積木搭建而成的迷你香港；或是在樂高® 創意工作是發揮創意組裝，還可以到古堡歷險用鐳射槍瞄準骨骸戰士去拯救美麗公主；到 4D 動感體驗，來能感受風、雪的感覺，更貼心還設有樂高® 咖啡屋！樂高迷還不快來報到！

地址 | 九龍尖沙咀梳士巴利道 18 號 K11 MUSEA 地庫 1 樓 B131-133 號

網址 | www.legolanddiscoverycentre.com/hong-kong

🚇 港鐵屯馬線尖東站 🕒 建議停留 4 小時



香港版迷你世界和互動設施都好玩，記得換限定人偶



加小菲愛碎碎唸

合味道紀念館香港

習以為常的泡麵也能玩出大智慧！合味道紀念館透過展覽介紹泡麵發明人與日清食品歷史，更有獨家工作坊體驗，勾起人人想要親手作的創造力和探究心。

在「我的合味道工作坊」中，試著從多達 5,460 種味道組合中，設計出屬於自己獨一無二的杯麵；「出前一丁工作坊」則是親手製作乾麵條，從揉麵、壓麵、切麵，最後還要用「瞬間熱油乾燥法」炸乾麵條，這才知道一包泡麵也是藏著大學問！全館還有解密遊戲——福爾摩「清」，與日清食品有關的小知識都在謎題裡，就等解題高手來挑戰！

🚇 港鐵荃灣線尖沙咀站 🕒 建議停留 2 小時



地址 | 九龍尖沙咀廣東道 33 號中港城 2 樓
網址 | www.cupnoodles-museum.com.hk



DIY 自己的創意杯麵組後還有超酷充氣包背著走！



兔兒毛毛姊妹花



Dino Park 恐龍公園



Stancy teacher 美味異想世界

恐龍公園好玩到很多外國親子觀光客都特別來朝聖！

沒有孩子不愛恐龍的！開幕就引起轟動的「Dino Park 恐龍公園」，一進去就被碩大可愛恐龍造型的遊樂設備所吸引，不管大人小孩都會不自覺的瘋狂靠近！

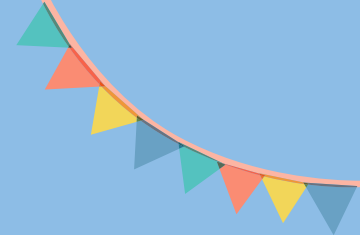
整個佔地廣達千坪的戶外遊樂場參考美國兒科醫學會針對兒童喜愛恐龍的原因所設計，讓公園裡 14 項設施不僅能讓孩子盡情「放電」，更可同時訓練臂力、眼力、平衡力及協調能力，達到寓教於樂與鍛鍊多元能力目的。

無論是 7 米高巨型「暴龍大冒險」集合了繩網、攀爬、滑梯於一身的各種挑戰，或者全長 23 米的「恐龍飛索」可以體驗在空中滑翔的樂趣，在恐龍公園裡就是全身動起來，培養孩子接受挑戰、克服困難的勇氣。

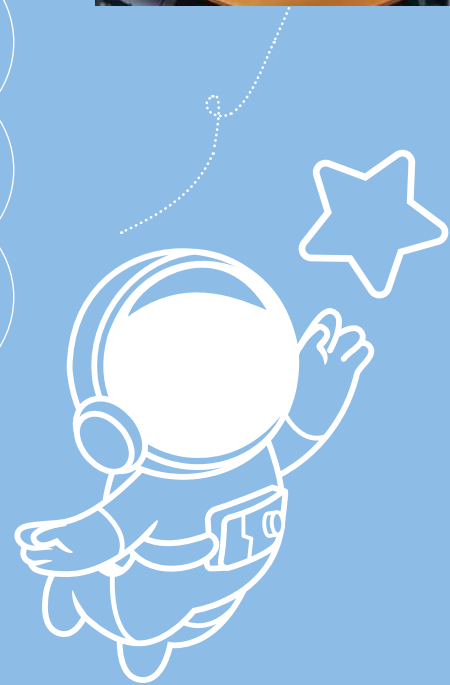


地址 | 新界沙田正街 18-19 號 新城市廣場 1 期 5 樓戶外平台
網址 | www.newtownplaza.com.hk/dino-park-2

🚇 港鐵東鐵線沙田站 🕒 建議停留 2 小時

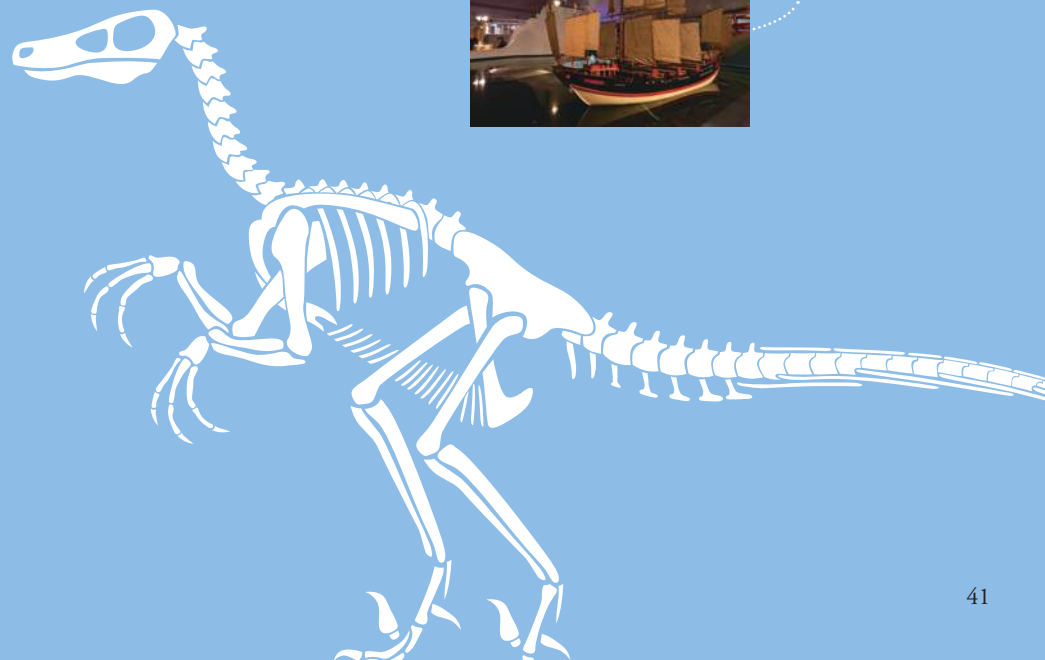


寓
教
於
樂
知
識
通



香港的博物館超好玩！

要動手動腦動身體的科學館、歷史館與太空館
 無論是研究史前巨型動物
 還是在無重力太空漫步
 邊玩邊學的孩子
 保證開心又有趣





香港故宮文化+博物館

美學教育，從小做起！帶著孩子一起來香港故宮文化博物館欣賞東方藝術之美！與北京故宮博物院共同策展的香港故宮，是故宮博物院自 1925 年創立以來最大規模的藏品出境外借展館，可說是全球欣賞北京故宮博物院文物的第二重鎮。展品中，紫禁城與明、清兩代帝皇相關生活物件作為主題展覽，無論是皇帝龍袍、畫像或是精緻雕塑，都能在香港故宮中親見。

除了藝術品，香港故宮的建築也非常有看頭！由著名香港建築師嚴迅奇設計，在中國傳統建築文化之中，揉合現代美學，明示香港故宮將是古今中外文化交流的聖地，同時也讓觀眾更易於親近。參考紫禁城「中軸線」概念與琉璃瓦色調，香港故宮中庭天花以現代手法重新演繹，呈現出似竹簾又如輕紗般的雅致飄逸。

地址 | 九龍西九文化區博物館道 8 號
網址 | www.hkpm.org.hk

🚇 港鐵東涌線九龍站 🕒 建議停留 2 小時

展覽文物非常多，慢慢走
慢慢逛好幾個小時都不膩



高妹 simple life



M+

亞洲首間全球性當代視覺文化博物館 M+ 位於香港西九文化區，自開幕以來成為亞洲當代藝術的勝地，M+ 的展覽以 20 和 21 世紀視覺藝術、設計和建築、流動影像以及香港視覺文化為主，更重視讓公眾參與互動，以全新角度詮釋當代藝術。因此，除了館內的展覽外，北天台花園更設有 M+ 遊戲地景，邀請大人小孩「動手動腳」、爬上爬下探索作品，在嬉戲玩樂之餘，同時體驗生活中的美感樂趣。

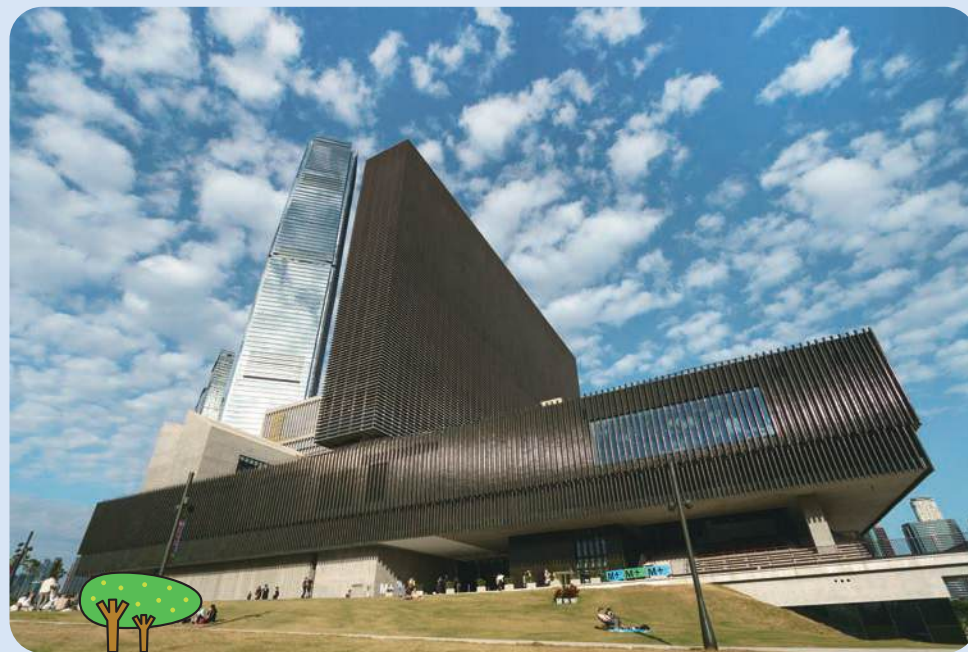
地址 | 九龍西九文化區博物館道 38 號
網址 | www.mplus.org.hk

🚇 港鐵東涌線九龍站 🕒 建議停留 2 小時

有許多世界級收藏，非常值得一看



高妹 simple life







香港太空館

浩瀚宇宙星空總是讓孩子充滿幻想，但踏上月球、或是穿梭宇宙前要如何認識宇宙星系？那就來香港太空館吧！在這個有趣的蛋形建築裡，直徑達 23 公尺的半球形巨大銀幕下欣賞超高清動畫和電影，展開自然宇宙的神奇之旅。展覽廳裡有趣的互動展品讓人可以親身感受在太空穿梭時重力與空間的奇特扭曲，或是進入上下顛倒的虛擬太空站，體驗在太空無重狀態下迷失方向的感覺，還有模擬月球漫步！神奇宇宙正等著我們一探究竟。

地址 | 九龍尖沙咀梳士巴利道 10 號
網址 | hk.space.museum

 港鐵荃灣線尖沙咀站  建議停留 1 小時

滿滿互動遊戲體驗連不是太空迷都會玩到不想離開





兔兒毛毛姊妹花

香港歷史博物館

講歷史故事最需要圖片解釋，那不如就走入栩栩如生的場景裡，讓畫面自動幫孩子說故事吧！香港歷史博物館分為兩層，有香港以至華南地區的歷史發展、香港民俗及關於自然歷史的文物。使用了很多圖片、立體造景和多媒體形式，像是動物標本、複製漁船展示水上人家生活等，讓你穿越時光隧道，認識香港早在四億年前開始的遠古自然生態、歷史發展與民間風俗。

地址 | 九龍尖沙咀漆咸道南 100 號
網址 | hk.history.museum

 港鐵屯馬線紅磡站  建議停留 2 小時



Stancy teacher 美味異想世界


大人小孩來都可以看的津津有味，完全不會覺得枯燥無聊



香港科學館

擁有超過 500 件展品的香港科學館，大多都是動手操作的互動展，從高四層樓的能量穿梭機認識物理現象開始，包括地球科學、生物多樣性、光學、鏡子世界、磁電廊、聲學、力學等等，所有科學知識全都歡迎動手試試看，就連小小孩也有適合的「兒童天地」。來一趟香港科學館，與孩子來一趟科學之旅！

地址 | 九龍尖沙咀東部科學館道 2 號
網址 | hk.science.museum

 港鐵屯馬線紅磡站  建議停留 2 小時

超多有趣互動遊戲以及稀有特別展示品，小朋友一進去就不想出來了！



Stancy teacher 美味異想世界





在香港當然就是吃東西然後吃東西！



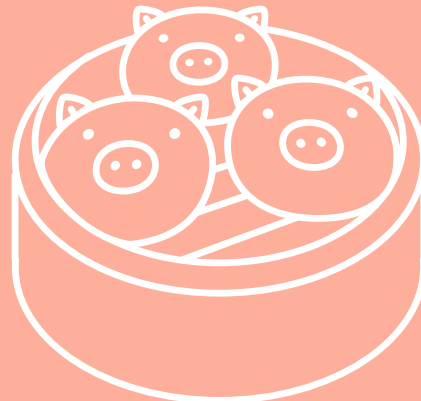
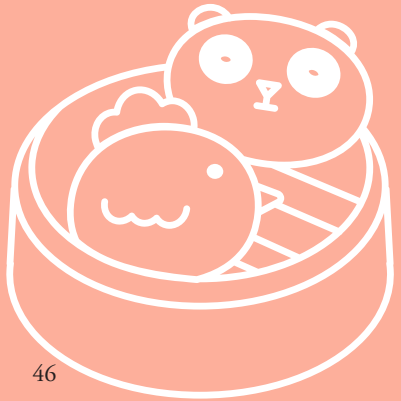
從百年代表老店
到必比登推薦名店
還有高檔米其林星級餐廳



不怕你找不到想吃的美味
只怕你飽到吃不下美食



吃 出 香 港 好 味 道



麥文記麵家



說到香港美食，鮮蝦雲吞麵當然不能缺席！一碗優質雲吞麵該有哪些講究？就讓 60 年來始終維持高水準的麥文記告訴你。

首先，雲吞和麵都是老師傅自製，打麵師傅手揉麵團更講究控制好「落鹼水」時間，這就是麵質彈牙的關鍵；雲吞除了用料十足，更包入一隻完整大蝦吃來爽口；湯底是以大地魚、豬骨、蝦米等數種新鮮食材花上四、五個鐘頭熬製；煮麵時得講究水溫與時間，端上桌才能無鹼水味又彈牙。上桌時，雲吞與上湯在下，擺上瓷湯匙後再放上麵條，這才是一碗「靚」雲吞麵的最高品質。

地址 | 九龍佐敦白加士街 51 號
網址 | www.mmk.hk

🚇 港鐵荃灣線佐敦站 🕒 建議停留 1 小時



佳佳甜品

到香港旅遊怎能沒吃經典港式糖水！？

以傳統中式甜點店馳名全港的佳佳甜品，創立於 1979 年，一直是香港必比登甜品代表。

佳佳甜品最富盛名的甜點包括冰花燉雞蛋、冰糖燉木瓜、芝麻糊、寧波薑汁湯丸，其中最讓人驚豔的，就是以芝麻真材實料、花時間細細研磨的芝麻糊，其味道香醇、口感濃郁，不論大小朋友一定一吃就愛上！

地址 | 九龍佐敦寧波街 29 號
FB | 佳佳甜品—香港總舖

🚇 港鐵荃灣線佐敦站 🕒 建議停留 0.5 小時



公和荳品廠

創立於上世紀五十年代末、一直扎根深水埗的公和荳品廠，販售各式各樣豆製品，廣受大眾歡迎。台灣人吃豆花會加花生、芋圓等配料，香港人則喜歡豆花配薑汁、黃糖。公和荳品廠的豆花豆味濃郁，口感如絲絨般，入口即化。自製油豆腐、煎釀豆腐和無糖豆漿也很有名，值得一試。

地址 | 九龍深水埗北河街 118 號
FB | 公和荳品廠 Kung Wo Beancurd Factory

🚇 港鐵荃灣線深水埗站 🕒 建議停留 0.5 小時

公利真料竹蔗水

被譽為全港最知名竹蔗水的公利真料竹蔗水可不是浪得虛名。要簡單榨出一杯竹蔗水，就得先從每天一早洗蔗、去皮、再蒸後，才能以祖傳三代的古董榨汁機反覆壓榨四次盡取蔗汁。因為堅持這些古法，公利竹蔗水能做到讓糖分被充分提出來，所以喝起來更覺清甜，真正達到生津解渴的功效。在中環走跳時，別忘了來一杯竹蔗汁，大小朋友一起品嚐這數十年來不變的甘甜好滋味。

地址 | 香港中環荷李活道 60 號
FB | 公利真料竹蔗水

🚇 港鐵港島線中環站 🕒 建議停留 0.5 小時



泰昌餅家

大家都愛香港蛋撻，但你知道香港蛋撻分餅皮和酥皮兩種嗎？泰昌餅家是屬於自家製牛油曲奇餅皮蛋撻，這堅持傳統口味的精神，也讓泰昌蛋撻榮獲「全香港最好食蛋撻」美譽。

泰昌蛋撻好吃的關鍵，在於黃金牛油塔皮鬆化不膩，而且僅 2 mm 厚，搭配比例調製很好的蛋漿，剛出爐的蛋撻一入口便是柔嫩香滑，又有塔皮的厚實酥香口感，大人小孩都會愛上的味道，每吃一口都是滿滿的幸福感！

地址 | 香港中環擺花街 35 號
FB | 泰昌餅家

🚇 港鐵港島線中環站 🕒 建議停留 0.5 小時



蓮香樓



歡呼吧！所有喜愛飲茶的人，最接地氣的百年老茶樓蓮香樓再次復活！

一樣的位置、一樣的老班底夥計身穿白制服、一樣的銅水煲和燒水爐，一樣的蓋碗茶具泡茶、一樣的點心車叫賣、一樣老派的水墨畫與福祿壽喜像裝飾，上一世紀最後香港舊茶樓風貌，全都回來了！

一樣是人潮鼎沸、一樣要自己找位子坐、一樣是要自己洗餐具、一樣是手推餐車出來時要上去搶剛出爐的點心。無論是老麵種做的馬拉糕、香甜軟滑的蛋黃蓮蓉包，還是必點叉燒包，這一味，就是讓人魂牽夢盈的老香港味，快帶著小朋友來體驗最道地的香港味道！

地址 | 中環威靈頓街 160-164 號
FB | 香港蓮香飲食集團 - 蓮香樓

🚇 港鐵港島線中環站 🕒 建議停留 1.5 小時



蘭芳園

茶香奶滑的正宗港味「絲襪奶茶」已列為香港非物質文化遺產，而創始店正是蘭芳園。

但蘭芳園其實就是綠色大排檔，一不留神會擦身而過，店內也是窄小桌少，即使如此也一定要來欣賞門口師傅的沖茶秀，再喝一杯絲襪奶茶配上香脆奶油豬仔包，或是學在地人點一份蔥油雞扒撈丁，這就最香港的早餐和下午茶！蘭芳園的口味與菜色非常適合全家大小一起大快朵頤，絕對要列入必訪行程。

🚇 港鐵港島線中環站 🕒 建議停留 0.5 小時

地址 | 香港島中環結志街 2 號





沾仔記

位於香港美食必爭之地的中環，賣雲吞麵的沾仔記竟然有別於各家琳瑯滿目的菜單，只賣雲吞、牛肉及鯪魚球，用三款自信之作，成功拿下必比登美食推薦。

沾仔記反其道而行的創舉還有加入新鮮草蝦、大如乒乓球的巨型雲吞，鯪魚球也同樣巨大如拳頭，卻不會死硬，鮮牛肉則口感嫩滑、肉質細緻，牛味濃郁。當然不能少的是以大地魚乾來熬製的湯底，以及每日新鮮製作、無鹼水味的蛋麵。

聰明的你們，千萬不要在三款中糾結著要吃哪碗，來到這，當然選三寶麵，一次享受沾仔記的招牌才是聰明之舉！

地址 | 香港中環威靈頓街 98 號

🚇 港鐵港島線中環站 🕒 建議停留 1 小時



正斗粥麵專家



「正斗」從傳統基礎上增加點心、燒味、小菜、湯、甜品，更打造有別於傳統粥麵店的時尚舒適空間。除了同樣可以享受到高品質招牌鮮蝦雲吞麵和乾炒牛河外，粥與點心更是招牌一絕。

出色之選還包括必點的炸兩，真正做到外層腸粉薄而軟滑包裹著酥脆的油條，加點醬油真是集甜鹹滑脆於一體的好吃。還有一碗了不得的白粥，以瑤柱細熬，香綿又滑，米與水融為一體，完全呈現師傅深厚扎實的熬煮功力，大小朋友的胃通通都能滿足。

地址 | 香港中環港景街 1 號國際金融中心商場 3 樓 3016-3018 號舖

網址 | www.tasty.com.hk

🚇 港鐵港島線中環站 🕒 建議停留 1 小時



何洪記粥麵專家

什麼！雲吞麵店也能拿下米其林一星！
沒錯！何洪記就是這麼高超的粥麵專家！

歷史悠久的何洪記，憑着麵條彈牙、湯底鮮甜的雲吞麵成為香港人心目中的雲吞麵代表。但其實還有更強的，那就是被香港美食家蔡瀾選為「全香港最好吃的乾炒牛河」。一上桌就可以看到乾炒牛河鑊氣十足的冒著煙，條條分明乾爽入味的河粉，配上洋蔥、豆芽，口感與香氣雙重爆擊下讓人忍不住一口接一口，是大小朋友一定無法停下筷子的好味道！

地址 | 香港銅鑼灣軒尼詩道 500 號希慎廣場 12 樓 1204-1205 號店

F B | 何洪記 Ho Hung Kee

🚇 港鐵港島線銅鑼灣站 🕒 建議停留 1 小時



坤記煲仔小菜

煲仔飯要好吃，講究的就是猛火煲飯、慢火焗熟出粒粒分明又帶鍋巴焦香！

坤記與眾不同的是以瓷煲取代傳統瓦煲、以火山石代替炭火，讓煲飯過程熱力更平均、也更耐火。煲仔飯特別混用三種米，當臘味油滲進米粒內，就能讓不同的米呈現出特別的香滑軟糯。坤記的臘腸來自老舖，腸衣是真豬腸所以入口脆而柔甜，鹹中帶甜的醬油將這些全拌在一起時飄出的誘人香氣，保證不愛吃飯的小孩也會胃口大開！

地址 | 香港西環西營盤皇后大道西 263 號和益大廈地下 1 號

🚇 港鐵港島線西營盤站 🕒 建議停留 1 小時



華姐清湯腩

一間小小的店面，卻能得到香港必比登連年肯定，關鍵就在那一碗香氣四溢、甘醇鮮美的清湯腩。

清澈又醇香的湯頭，是每天早上六點以牛骨為底搭配十多種香料慢火秘製四、五小時熬煮，當天新鮮現宰的香港本地溫體牛腩也慢慢焗煮直到軟嫩入味。因此端上桌時，記得先嘗一口湯頭的清甜，再吃一口不油不膩牛腩，最後別忘了點一份腩汁蘿蔔，用牛腩湯煮過的蘿蔔真是好吃到讓人回味無窮。雖然總得排隊，但絕對值得爸媽帶著小朋友嚐一嚐這鮮甜清湯腩，體驗正宗的港式好味。

地址 | 香港銅鑼灣電氣道 13 號

F B | 華姐清湯腩

🚇 港鐵港島線天后站 🕒 建議停留 1 小時



輕鬆掌握香港旅遊最新資訊，讓你的香港旅行別出心裁
DiscoverHongKong.com



企 劃 | 雅虎數位行銷股份有限公司（以下簡稱Yahoo 奇摩）

編 輯 | 陳玟晴

攝 影 | 張偉樂

插 畫 | 黑眼包、零八柒創意視覺有限公司

美術設計 | Claire Wei、零八柒創意視覺有限公司

圖片提供 | 香港旅遊發展局、天星小輪有限公司、HS 旅遊集、星光大道、山頂纜車有限公司及凌霄閣有限公司、Big Bus Tours、大館、ARTE M Hong Kong、西九文化區、香港杜莎夫人蠟像館、香港海洋公園、香港迪士尼樂園、昂坪 360、天際 100 香港觀景台、海濱事務委員會、香港特別行政區政府康樂及文化事務署、K11 MUSEA、LEGOLAND® Discovery Centre、新城市廣場、合味道紀念館香港、香港 D 阿金（以上依出現順序排列）

2024 年 6 月出版 版權所有 翻印必究

免責聲明

《親子遊，就醬玩！》由Yahoo 奇摩策劃及製作，獲香港旅遊發展局全力支持。香港旅遊發展局對所述資料，包括商店、餐館、貨品、菜式及服務等概不負責，並對此資料，包括商店、餐館、貨品、菜式及服務均不作任何保證及陳述，包括其商業適用性、準確性、足夠性及可靠性等。本書所述資料截至2024年5月為準，旅客如有任何疑問，請向有關方面查詢。本冊內容經審慎編訂，務求提供準確資料，惟若有資料過時、差誤或遺漏，香港旅遊發展局及Yahoo 奇摩恕不負責。